


Η σωστή επανάληψη με τον καθηγητή στην οθόνη σου. Το School Doctor σε προετοιμάζει δίνοντας σου τα SOS!

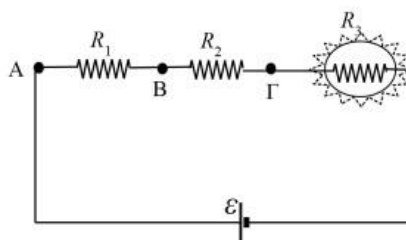
Τύπωσε και λύσε την άσκηση ακριβώς όπως την λύνει ο καθηγητής μας στο διπλανό βίντεο. Φωτογράφησε και στείλε μας την λύση στο info@schooldoctor.gr. Σύντομα ένας καθηγητής μας θα επικοινωνήσει μαζί σου και θα διορθώσει μαζί σου τυχόν λάθη.

	Ηλεκτρισμός : ΣΥΝΔΕΣΗ ΑΝΤΙΣΤΑΣΕΩΝ ,ΝΟΜΟΣ ΟΗΜ,ΣΤΟΙΧΕΙΑ ΚΑΝΟΝΙΚΗΣ ΛΕΙΤΟΥΡΓΕΙΑΣ
	ΟΝΟΜΑΤΕΠΩΝΥΜΟ ΜΑΘΗΤΗ:
	ΤΗΛΕΦΩΝΟ ΕΠΙΚΟΙΝΩΝΙΑΣ:
	EMAIL:
	Facebook:

Στο SCHOOLDOCTOR πιστεύουμε ότι αν προσπαθήσεις να λύσεις και να κατανοήσεις σωστά όλα τα θέματα που παρουσιάζουμε με τον ίδιο τρόπο, δεν έχεις να φοβηθείς τίποτα στις εξετάσεις. Για οποιαδήποτε απορία επικοινωνήσε μαζί μας στο 211-8008289

ΘΕΜΑ 6ο

Στο σχήμα παριστάνεται ένα ηλεκτρικό κύκλωμα με τρεις ωμικούς αντιστάτες με αντιστάσεις $R_1 = 2 \Omega$, $R_2 = 6 \Omega$ και R_3 . Η τρίτη αντίσταση είναι αυτή ενός λαμπτήρα πυρακτώσεως, ο οποίος έχει ενδείξεις κανονικής λειτουργίας $4 \text{ V} / 8 \text{ W}$. Η πηγή έχει ΗΕΔ $E = 20 \text{ V}$, δεν έχει εσωτερική αντίσταση, όπως δεν έχουν αντίσταση και οι αγωγοί σύνδεσης. Θεωρούμε ότι ο λαμπτήρας συμπεριφέρεται σαν ωμικός αντιστάτης.



Δ₁. Να βρείτε την αντίσταση του λαμπτήρα.

.....

.....

.....

.....

.....

Δ₂. Να υπολογίσετε την ένταση του ηλεκτρικού ρεύματος που διαρρέει το κύκλωμα.

.....

.....

.....



.....
.....
Δ₃. Να υπολογίσετε την ισχύ του λαμπτήρα στο κύκλωμα και να ελέγξετε αν αυτός λειτουργεί κανονικά.

.....
.....
.....
.....
.....
Δ₄. Μπορούμε να βραχυκυκλώσουμε (να ενώσουμε με σύρμα αμελητέας αντίστασης) είτε τα σημεία Α και Β είτε τα σημεία Β και Γ. Σε κάθε μία από τις δύο αυτές περιπτώσεις να χαρακτηρίσετε τη λειτουργία του λαμπτήρα (υπολειτουργεί, λειτουργεί κανονικά, υπερλειτουργεί με κίνδυνο να καταστραφεί).

.....
.....
.....
.....
.....