

ΑΡΧΗ 1ΗΣ ΣΕΛΙΔΑΣ - Γ΄ ΗΜΕΡΗΣΙΩΝ

ΠΑΝΕΛΛΑΔΙΚΕΣ ΕΞΕΤΑΣΕΙΣ

Γ΄ ΤΑΞΗΣ ΗΜΕΡΗΣΙΟΥ ΓΕΝΙΚΟΥ ΛΥΚΕΙΟΥ

ΠΑΡΑΣΚΕΥΗ 15 ΙΟΥΝΙΟΥ 2018

ΕΞΕΤΑΖΟΜΕΝΟ ΜΑΘΗΜΑ: ΑΡΧΕΣ ΟΙΚΟΝΟΜΙΚΗΣ ΘΕΩΡΙΑΣ

ΠΡΟΣΑΝΑΤΟΛΙΣΜΟΥ

ΣΥΝΟΛΟ ΣΕΛΙΔΩΝ: ΤΕΣΣΕΡΙΣ (4)

ΟΜΑΔΑ ΠΡΩΤΗ

ΘΕΜΑ Α

- A1.** *Να χαρακτηρίσετε τις προτάσεις που ακολουθούν γράφοντας στο τετράδιό σας, δίπλα στο γράμμα που αντιστοιχεί σε κάθε πρόταση, τη λέξη **Σωστό**, αν η πρόταση είναι σωστή, ή **Λάθος**, αν η πρόταση είναι λανθασμένη.*
- α.** Το πραγματικό κόστος ενός αγαθού είναι τα άλλα αγαθά που θυσιάστηκαν για την παραγωγή του.
 - β.** Όταν η τιμή ενός αγαθού μειώνεται, αυξάνεται η ζήτησή του και όταν η τιμή του αυξάνεται, μειώνεται η ζήτησή του (όταν οι υπόλοιποι προσδιοριστικοί παράγοντες της ζήτησης παραμένουν σταθεροί).
 - γ.** Όταν το οριακό προϊόν γίνεται μηδέν, τότε το συνολικό προϊόν αρχίζει να αυξάνεται με φθίνοντα ρυθμό.
 - δ.** Ο αριθμός των επιχειρήσεων, ως προσδιοριστικός παράγοντας της προσφοράς, αφορά αποκλειστικά την αγοραία καμπύλη προσφοράς.
 - ε.** Ταυτόχρονη αύξηση της προσφοράς και της ζήτησης ενός αγαθού είναι δυνατόν να μη μεταβάλλει την τιμή του.

Μονάδες 15

*Για τις παρακάτω προτάσεις **A2** και **A3** να γράψετε στο τετράδιό σας τον αριθμό της κάθε πρότασης και δίπλα το γράμμα που αντιστοιχεί στη σωστή απάντηση.*

- A2.** Έστω ο συνδυασμός K ($80X$, 50ψ) δύο αγαθών X και ψ επί της Καμπύλης Παραγωγικών Δυνατοτήτων μιας υποθετικής οικονομίας. Τότε:
- α.** η μέγιστη ποσότητα μόνο του αγαθού X που μπορεί να παράγει η οικονομία είναι 80 μονάδες.
 - β.** η μέγιστη ποσότητα μόνο του αγαθού ψ που μπορεί να παράγει η οικονομία είναι 50 μονάδες.
 - γ.** η μέγιστη ποσότητα μόνο του αγαθού X που μπορεί να παράγει η οικονομία είναι μεγαλύτερη από 80 μονάδες.
 - δ.** η μέγιστη ποσότητα μόνο του αγαθού ψ που μπορεί να παράγει η οικονομία είναι μικρότερη από 50 μονάδες.

Μονάδες 5

- A3.** Στην αγορά ενός κανονικού αγαθού που βρίσκεται σε ισορροπία έχουμε τις παρακάτω μεταβολές:
- i) μείωση του εισοδήματος των καταναλωτών.
 - ii) βελτίωση της τεχνολογίας παραγωγής.

ΑΡΧΗ 2ΗΣ ΣΕΛΙΔΑΣ - Γ΄ ΗΜΕΡΗΣΙΩΝ

Από την ταυτόχρονη αυτή μεταβολή προκύπτει:

- α. αύξηση της τιμής ισορροπίας και μείωση της ποσότητας ισορροπίας.
- β. μείωση της τιμής ισορροπίας, ενώ η ποσότητα ισορροπίας μπορεί να αυξηθεί, να μειωθεί ή να παραμείνει σταθερή.
- γ. αύξηση της τιμής και της ποσότητας ισορροπίας.
- δ. αύξηση της ποσότητας ισορροπίας, ενώ η τιμή ισορροπίας μπορεί να αυξηθεί, να μειωθεί ή να παραμείνει σταθερή.

Μονάδες 5

ΟΜΑΔΑ ΔΕΥΤΕΡΗ

ΘΕΜΑ Β

Με τη βοήθεια των κατάλληλων διαγραμμάτων (να χρησιμοποιήσετε στυλό) να εξηγήσετε τις περιπτώσεις:

B1. Μεταβολή μόνο στη ζητούμενη ποσότητα.

Μονάδες 7

B2. Μεταβολή μόνο στη ζήτηση.

Μονάδες 7

B3. Ταυτόχρονη μεταβολή της ζητούμενης ποσότητας και της ζήτησης.

Μονάδες 11

ΟΜΑΔΑ ΤΡΙΤΗ

ΘΕΜΑ Γ

Μια υποθετική οικονομία η οποία απασχολεί όλους τους παραγωγικούς συντελεστές που έχει στη διάθεσή της πλήρως και αποδοτικά και με δεδομένη τεχνολογία, παράγει τα εξής δύο προϊόντα Ω και Z , σύμφωνα με τον παρακάτω πίνακα:

ΣΥΝΔΥΑΣΜΟΙ ΠΟΣΟΤΗΤΩΝ	Ποσότητες αγαθού Ω	Ποσότητες αγαθού Z	Κόστος Z (σε μονάδες Ω)	Κόστος Ω (σε μονάδες Z)
A	600	0		
			;	;
B	400	175		
			2	;
Γ	300	;		
			;	0,25
Δ	;	250		
			;	;
E	0	275		

Γ1. Να μεταφέρετε τον πίνακα στο τετράδιό σας και να συμπληρώσετε τα κενά όπου υπάρχει ερωτηματικό, κάνοντας τους κατάλληλους υπολογισμούς (με ακρίβεια δύο δεκαδικών ψηφίων, όπου είναι απαραίτητο).

Μονάδες 8

ΑΡΧΗ 3ΗΣ ΣΕΛΙΔΑΣ - Γ΄ ΗΜΕΡΗΣΙΩΝ

Γ2. Πόσες μονάδες του αγαθού Ω πρέπει να θυσιαστούν, προκειμένου να παραχθούν οι πρώτες 200 μονάδες του αγαθού Ζ;

Μονάδες 5

Γ3. Έστω ότι μεταβάλλεται κατά 50% η παραγωγή του αγαθού Ω, λόγω βελτίωσης της τεχνολογίας παραγωγής του. Να κατασκευάσετε το νέο πίνακα παραγωγικών δυνατοτήτων της οικονομίας (μονάδες 3) και σε κοινό διάγραμμα την αρχική και τη νέα Καμπύλη Παραγωγικών Δυνατοτήτων της οικονομίας (να χρησιμοποιήσετε στυλό). (μονάδες 5)

Μονάδες 8

Γ4. Να χαρακτηριστούν, χωρίς υπολογισμούς, οι συνδυασμοί ποσοτήτων παραγωγής των δύο αγαθών που βρίσκονται ανάμεσα στις δύο καμπύλες, σε σχέση με την αρχική και τη νέα Καμπύλη Παραγωγικών Δυνατοτήτων της οικονομίας.

Μονάδες 4

ΟΜΑΔΑ ΤΕΤΑΡΤΗ

ΘΕΜΑ Δ

Δίνεται ο παρακάτω πίνακας που αφορά μία επιχείρηση η οποία λειτουργεί στη βραχυχρόνια περίοδο:

Συνολικό Προϊόν (Q)	Μεταβλητό Κόστος (VC)	Μέσο Μεταβλητό Κόστος (AVC)	Οριακό Κόστος (MC)
0	0	-	-
1	4	4	4
2	6	3	;
3	9	;	3
4	14	3,5	;
5	;	4,8	10
6	42	7	18

Δ1. Να μεταφέρετε τον πίνακα στο τετράδιό σας και να συμπληρώσετε τα κενά όπου υπάρχει ερωτηματικό, κάνοντας τους κατάλληλους υπολογισμούς.

Μονάδες 4

Δ2. Να παρασταθούν γραφικά σε κοινό διάγραμμα οι καμπύλες του Μέσου Μεταβλητού Κόστους (AVC) και του Οριακού Κόστους (MC) (μονάδες 6). Σχολιάστε την πορεία του Μέσου Μεταβλητού Κόστους (AVC) και εξηγήστε πού οφείλεται αυτή (να χρησιμοποιήσετε στυλό). (μονάδες 3)

Μονάδες 9

ΑΡΧΗ 4ΗΣ ΣΕΛΙΔΑΣ - Γ΄ ΗΜΕΡΗΣΙΩΝ

- Δ3.** Να κατασκευάσετε τον πίνακα προσφοράς της επιχείρησης και να εξηγήσετε πώς προκύπτει.

Μονάδες 6

- Δ4.** Ποια επίδραση θα έχει στην καμπύλη προσφοράς της επιχείρησης καθεμιά από τις παρακάτω μεταβολές;
- α) αύξηση του εργατικού μισθού.
β) βελτίωση της τεχνολογίας παραγωγής.

Μονάδες 6

ΟΔΗΓΙΕΣ (για τους εξεταζομένους)

1. Στο **εξώφυλλο** του τετραδίου να γράψετε το εξεταζόμενο μάθημα. Στο **εσώφυλλο πάνω-πάνω** να συμπληρώσετε τα ατομικά στοιχεία μαθητή. **Στην αρχή των απαντήσεών σας** να γράψετε πάνω-πάνω την ημερομηνία και το εξεταζόμενο μάθημα. **Να μην αντιγράψετε** τα θέματα στο τετράδιο και **να μη γράψετε** πουθενά στις απαντήσεις σας το όνομά σας.
2. Να γράψετε το ονοματεπώνυμό σας στο πάνω μέρος των φωτοαντιγράφων αμέσως μόλις σας παραδοθούν. **Τυχόν σημειώσεις σας πάνω στα θέματα δεν θα βαθμολογηθούν σε καμία περίπτωση.** Κατά την αποχώρησή σας να παραδώσετε μαζί με το τετράδιο και τα φωτοαντίγραφα.
3. Να απαντήσετε **στο τετράδιό σας** σε όλα τα θέματα **μόνο** με μπλε ή **μόνο** με μαύρο στυλό με μελάνι που δεν σβήνει. Μολύβι επιτρέπεται, **μόνο** αν το ζητάει η εκφώνηση, και **μόνο** για πίνακες, διαγράμματα κλπ.
4. Κάθε απάντηση επιστημονικά τεκμηριωμένη είναι αποδεκτή.
5. Διάρκεια εξέτασης: τρεις (3) ώρες μετά τη διανομή των φωτοαντιγράφων.
6. Ωρα δυνατής αποχώρησης: 10.00 π.μ.

ΣΑΣ ΕΥΧΟΜΑΣΤΕ ΚΑΛΗ ΕΠΙΤΥΧΙΑ

ΤΕΛΟΣ ΜΗΝΥΜΑΤΟΣ

ΠΑΝΕΛΛΑΔΙΚΕΣ ΕΞΕΤΑΣΕΙΣ Γ' ΤΑΞΗΣ
ΗΜΕΡΗΣΙΟΥ ΓΕΝΙΚΟΥ ΛΥΚΕΙΟΥ

ΗΜΕΡΟΜΗΝΙΑ ΕΞΕΤΑΣΗΣ: 15/06/2018

ΕΞΕΤΑΖΟΜΕΝΟ ΜΑΘΗΜΑ: *Αρχές Οικονομικής Θεωρίας ΟΠ*
Γ' ΓΕΛ

ΠΡΟΤΕΙΝΟΜΕΝΕΣ
ΑΠΑΝΤΗΣΕΙΣ ΘΕΜΑΤΩΝ

ΟΜΑΔΑ ΠΡΩΤΗ

ΘΕΜΑ Α

A1. α) Σωστό β) Λάθος γ) Λάθος δ) Σωστό ε) Σωστό

A2. γ

A3. β

ΘΕΜΑ Β

B1. Σελ. σχολικού 37 ενότητα 7α.

B2. Σελ. σχολικού 38 ενότητα 7β.

B3. Σελ. σχολικού 38-39 ενότητα 7γ.

ΟΜΑΔΑ ΤΡΙΤΗ

ΘΕΜΑ Γ

Γ1.

$$ΚΕ_{A \rightarrow B}^Z = \frac{\Delta\Omega}{\Delta Z} = \frac{600 - 400}{175 - 0} = 1,14$$

$$ΚΕ_{B \rightarrow \Gamma}^Z = \frac{\Delta\Omega}{\Delta Z} \Leftrightarrow 2 = \frac{400 - 300}{Z_{\Gamma} - 175} \Leftrightarrow Z_{\Gamma} = 225$$

$$ΚΕ_{\Gamma \rightarrow \Delta}^Z = \frac{1}{ΚΕ_{\Delta \rightarrow \Gamma}^{\Omega}} = \frac{1}{0,25} = 4$$

$$KE_{\Gamma \rightarrow \Delta}^Z = \frac{\Delta\Omega}{\Delta Z} \Leftrightarrow 4 = \frac{300 - \Omega_{\Delta}}{250 - 225} \Leftrightarrow \Omega_{\Delta} = 200$$

$$KE_{\Delta \rightarrow E}^Z = 8$$

$$KE_{E \rightarrow \Delta}^{\Omega} = 1/8$$

Ο πίνακας συμπληρωμένος είναι ο εξής:

Συνδυασμοί ποσοτήτων	Ποσότητα αγαθού Ω	Ποσότητα αγαθού Z	ΚΕZ	ΚΕΩ
A	600	0		
			1,14	0,87
B	400	175		
			2	1/2
Γ	300	225		
			4	0,25
Δ	200	250		
			8	1/8
E	0	275		

Γ2.

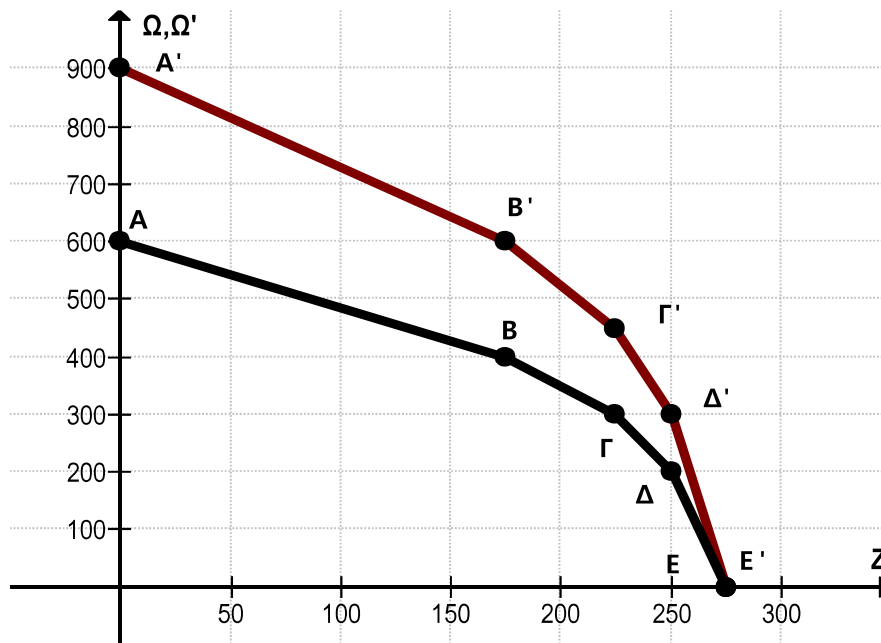
$$KE_{B \rightarrow B'}^Z = \frac{\Delta\Omega}{\Delta Z} \Leftrightarrow 2 = \frac{400 - \Omega_{B'}}{200 - 175} \Leftrightarrow \Omega_{B'} = 350$$

Θα θυσιαστούν 600-350=250 μονάδες του αγαθού Ω

Γ3. Ο νέος πίνακας παραγωγικών δυνατοτήτων είναι ο εξής:

Συνδυασμοί ποσοτήτων	Ποσότητα αγαθού Ω'	Ποσότητα αγαθού Z
A'	900	0
B'	600	175
Γ'	450	225
Δ'	300	250
E'	0	275

Και οι αντίστοιχες ΚΠΔ που προκύπτουν είναι



Γ4. Οι συνδυασμοί ποσοτήτων των δυο αγαθών που βρίσκονται ανάμεσα στις δυο ΚΠΔ, σε σχέση με την αρχική είναι ανέφικτοι και σε σχέση με τη νέα ΚΠΔ είναι εφικτοί.

ΟΜΑΔΑ ΤΕΤΑΡΤΗ

ΘΕΜΑ Δ

Δ1.

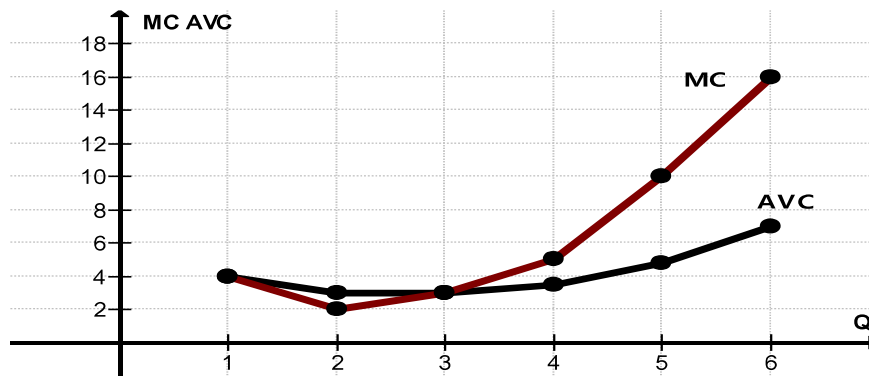
$$MC_2 = \frac{\Delta VC}{\Delta Q} = \frac{6 - 4}{2 - 1} = 2$$

$$AVC_3 = \frac{VC_3}{Q_3} = \frac{9}{3} = 3$$

$$MC_4 = \frac{\Delta VC}{\Delta Q} = \frac{14 - 9}{4 - 3} = 5$$

$$MC_5 = \frac{\Delta VC}{\Delta Q} \Leftrightarrow 10 = \frac{VC_5 - 14}{5 - 4} \Leftrightarrow VC_5 = 24$$

Δ2.



Η καμπύλη του μέσου μεταβλητού κόστους δείχνει τη σχέση ανάμεσα στο μέσο μεταβλητό κόστος και την ποσότητα παραγωγής. Το μέσο μεταβλητό κόστος στην αρχή μειώνεται και στη συνέχεια αυξάνεται. Αυτό οφείλεται στο νόμο της φθίνουσας ή μη ανάλογης απόδοσης. Δηλαδή, στην αρχή το προϊόν αυξάνεται με γρηγορότερο ρυθμό απ' ό,τι το κόστος των μεταβλητών συντελεστών, με αποτέλεσμα το μέσο μεταβλητό κόστος να μειώνεται, ενώ στη συνέχεια ο ρυθμός αύξησης του προϊόντος γίνεται μικρότερος από τον ρυθμό αύξησης του κόστους των μεταβλητών συντελεστών, με αποτέλεσμα το μέσο μεταβλητό κόστος να αυξάνεται.

Δ3.

Στη βραχυχρόνια περίοδο παραγωγής η καμπύλη προσφοράς είναι το ανερχόμενο τμήμα της καμπύλης το οριακού κόστους που βρίσκεται πάνω από την καμπύλη του μέσου μεταβλητού κόστους.

P=MC	Q _s
3	3
5	4
10	5
18	6

Δ4.α. θα μειωθεί η προσφορά και η καμπύλη προσφοράς θα μετατοπιστεί προς τα αριστερά.

β. θα αυξηθεί η προσφορά και η καμπύλη προσφοράς θα μετατοπιστεί προς τα δεξιά.

Σχολιασμός θεμάτων

Τα θέματα δεν καλύπτουν όλο το εύρος της ύλης. Το ερώτημα Α2 απαιτεί την ιδιαίτερη προσοχή των υποψηφίων καθώς η διατύπωσή του θα μπορούσε να δημιουργήσει σύγχυση στο μαθητή ως προς την απάντησή του. Το Θέμα Γ είναι αναμενόμενο στα πλαίσια των δυνατοτήτων των μαθητών, ενώ το Θέμα Δ χαρακτηρίζεται σχετικά απλό και εύκολο. Σε μία γενική θεώρηση, το διαγώνισμα κρίνεται ευκολότερο από το αντίστοιχο περσινό με έμφαση ωστόσο στη θεωρία.